



Delegationen för senior arbetskraft  
S 2018:10

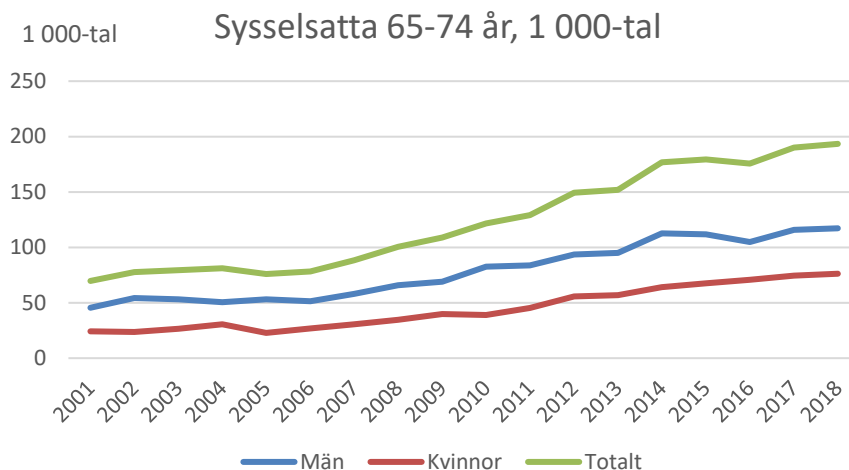
## Arbets-PM

### Hur mycket arbetar seniorer?

Allt fler seniorer redovisar inkomst av tjänst och deltar i arbetskraften. Men hur mycket arbetar de? Vi har tagit en titt på siffrorna i Arbetskraftsundersökningarna (AKU) med fokus på åldersgruppen 65–74 år. All data är hämtad från AKU. Uppgifterna om arbetstid gäller överenskommen arbetstid eftersom SCB inte redovisar detaljerade åldersgrupper för faktisk arbetstid i sina grundtabeller.

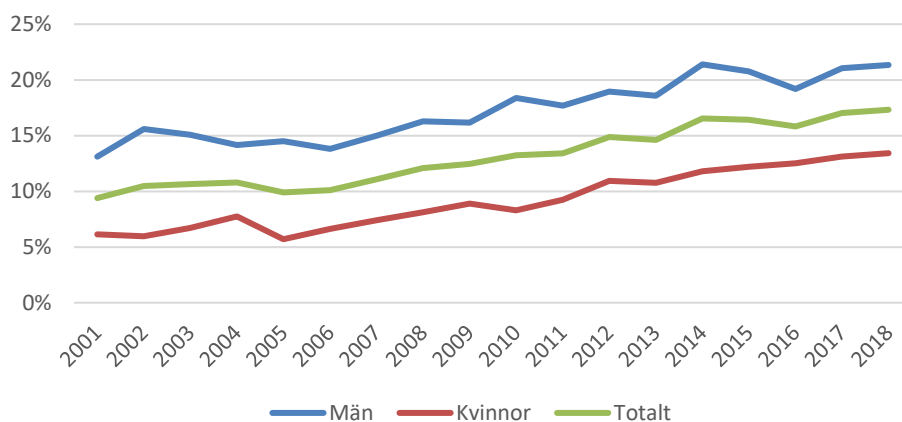
### Sysselsättningen i gruppen 65–74 år

Antalet sysselsatta 65–74-åringar har sedan 2001 ökat från 70 000 till nästan 200 000 personer 2018.



Under 2001 var knappt 10 procent av 65–74-åringarna sysselsatta. 2018 var andelen 17 procent.

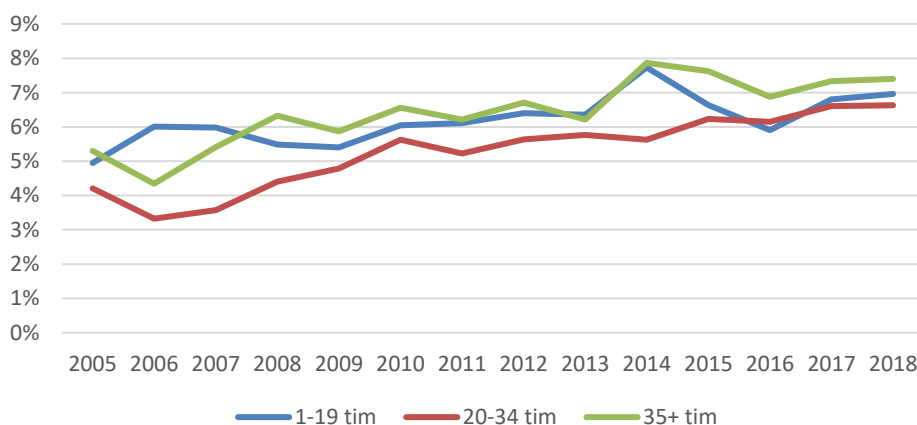
## Sysselsatta 65-74 år som andel av befolkningen



## Arbets tid bland seniorer med överenskommen arbetstid

Här redovisar vi omfattningen på arbete bland dem som har överenskommen arbetstid enligt AKU. Figurerna nedan visar andelen av befolkningen som är sysselsatta efter överenskommen arbetstid och kön. För män har ökningen i andelen som är sysselsatta varit relativt jämnt fördelat på de tre kategorierna 1–19, 20–34 respektive 35+ timmar. Under 2018 var det omkring 7 procent av befolkningen bland männen som befann sig i vardera kategorin.

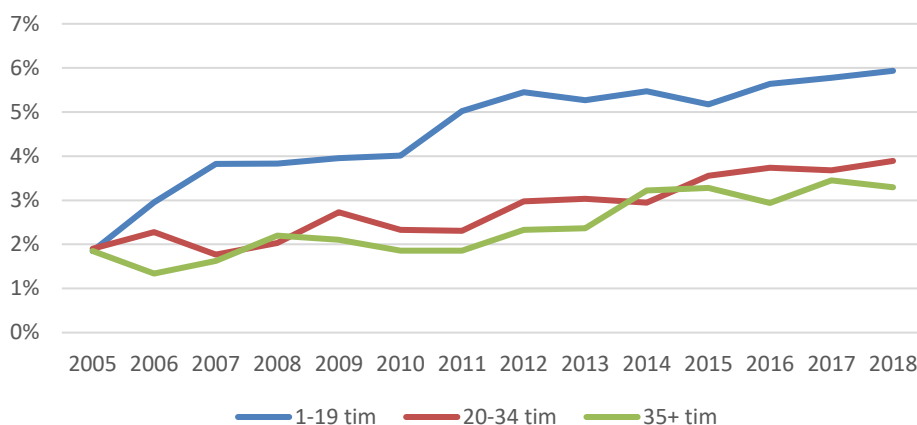
## Män 65-74 år efter överenskommen arbetstid, andel av befolkningen



I antal handlar det 2018 om 38 000 män i kategorin 1–19 timmar, 36 000 i kategorin 20–34 timmar och knappt 41 000 i kategorin som arbetar 35 timmar eller mer.

För kvinnor har ökningen varit större i kategorin som arbetar så kallad kort deltid, 1–19 timmar. Här har andelen tredubblats. Notera dock att andelarna har fördubblats även i kategorierna med längre arbetstid. Det innebär att ökningen andelsmässigt har varit större bland kvinnor än bland män, där det handlar om ungefär 50 procents ökning.

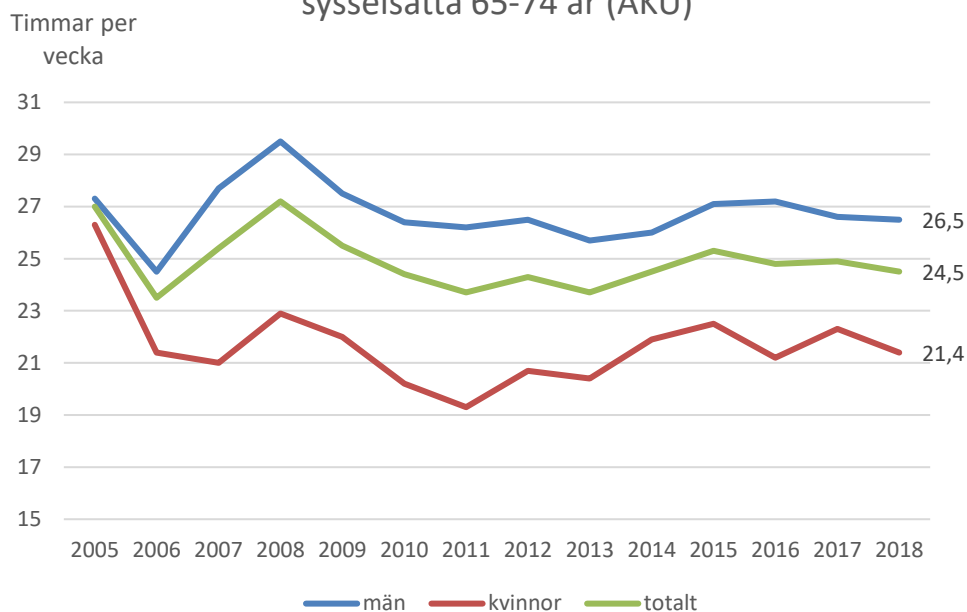
Kvinnor 65-74 år efter överenskommen arbetstid,  
andel av befolkningen



Räknat i antal handlar det 2018 om 34 000 kvinnor som arbetar mellan 1–19 timmar, 22 000 som arbetar mellan 20–34 timmar och om knappt 19 000 som arbetar 35 timmar eller mer.

Om vi i stället fördelar data utifrån genomsnittlig överenskommen arbetstid framgår det att den i stort sett har legat still under de senaste åren. Figuren visar åldersgruppen 65–74 år efter kön. Män har en längre överenskommen arbetstid i jämförelse med kvinnor, 26,5 timmar/vecka för män i jämförelse med 21,4 timmar per vecka för kvinnor.

### Medelarbetstid (överenskommen) per vecka för sysselsatta 65-74 år (AKU)



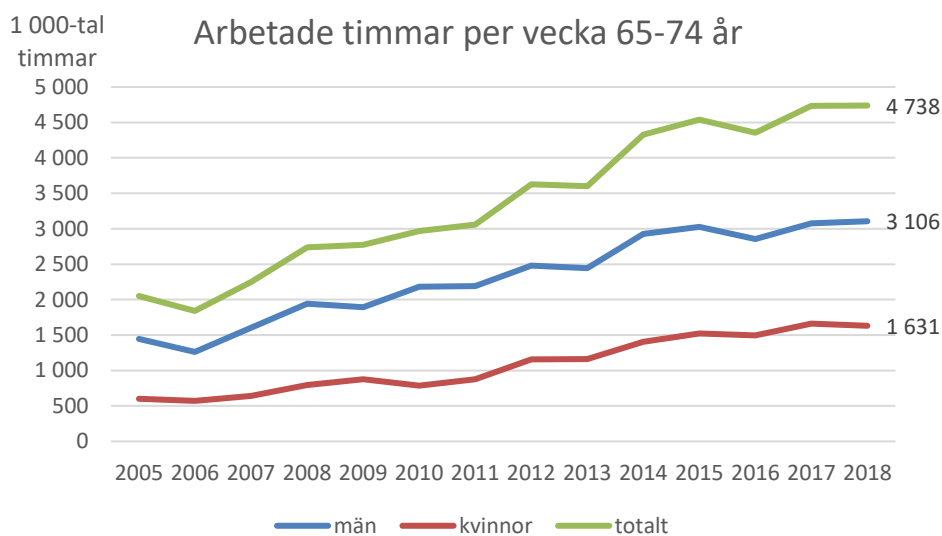
Tabellen nedan visar samma material fördelat på fler åldersgrupper.

### Medelarbetstid (överenskommen) per vecka för sysselsatta 15–74 år (AKU), timmar efter ålder, år och kön

	55–64 år			65–74 år			totalt 15–74 år		
	män	kvinnor	totalt	män	kvinnor	totalt	män	kvinnor	totalt
2005	39,8	35,0	37,5	27,3	26,3	27,0	39,6	34,8	37,3
2006	39,6	34,7	37,2	24,5	21,4	23,5	39,5	34,7	37,2
2007	39,5	34,7	37,2	27,7	21,0	25,4	39,5	34,6	37,2
2008	39,5	34,8	37,3	29,5	22,9	27,2	39,4	34,7	37,2
2009	39,5	35,0	37,4	27,5	22,0	25,5	39,2	34,7	37,1
2010	39,7	35,1	37,5	26,4	20,2	24,4	39,2	34,8	37,1
2011	39,6	35,3	37,5	26,2	19,3	23,7	39,1	34,9	37,1
2012	39,7	35,6	37,7	26,5	20,7	24,3	39,1	35,0	37,1
2013	39,8	35,9	37,9	25,7	20,4	23,7	39,0	35,0	37,1
2014	40,0	36,1	38,1	26,0	21,9	24,5	38,9	35,1	37,1
2015	39,8	36,1	38,0	27,1	22,5	25,3	38,9	35,2	37,1
2016	39,9	36,1	38,0	27,2	21,2	24,8	39,0	35,2	37,2
2017	39,8	36,1	38,0	26,6	22,3	24,9	38,8	35,3	37,1
2018	39,8	36,4	38,1	26,5	21,4	24,5	38,7	35,4	37,2

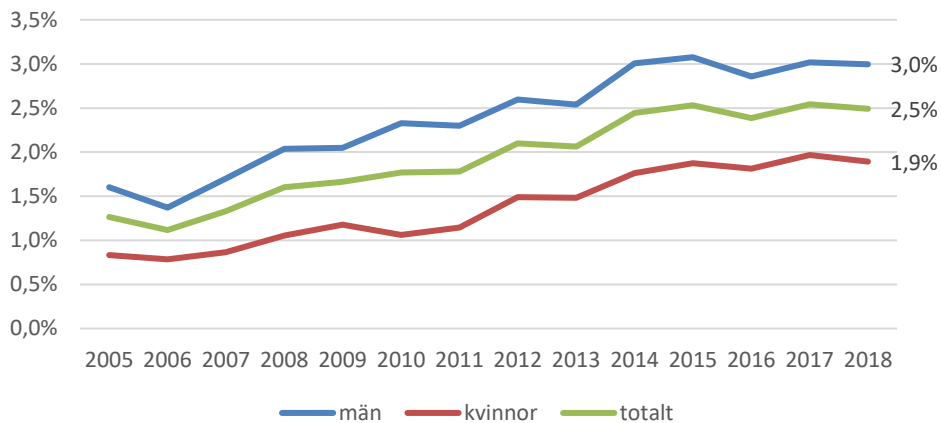
### Antalet arbetade timmar bland sysselsatta 65–74

Genom att använda uppgifter om genomsnittlig arbetstid och antalet sysselsatta går det att få en uppfattning om hur antalet arbetade timmar har utvecklats över tid. Figuren nedan visar utvecklingen i arbetade timmar per vecka för personer 65–74 år under perioden 2005–2018. Arbetade timmar bland 65–74-åringar har ökat kraftigt både bland kvinnor och bland män. Totalt sett handlar det om en ökning med nästan 2,7 miljoner timmar per vecka mellan 2005 och 2018.



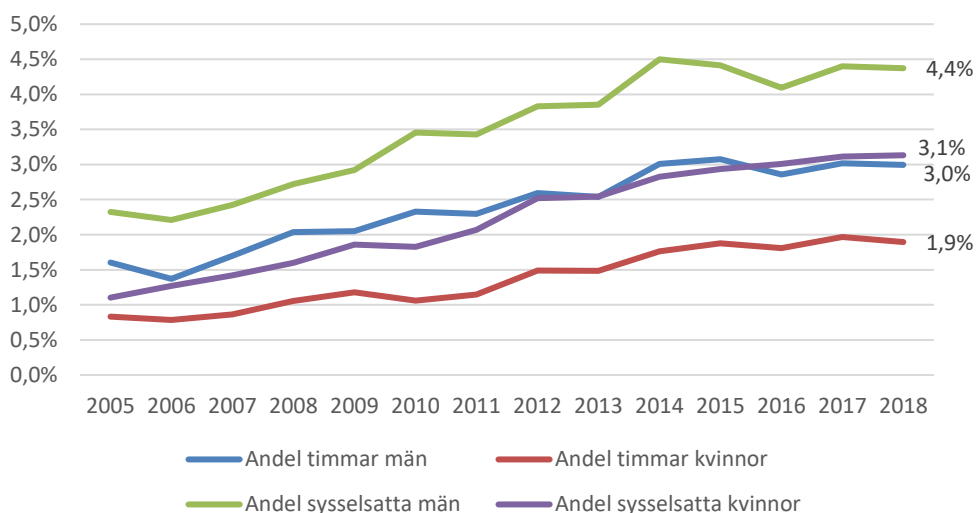
Figuren nedan visar antalet arbetade timmar per vecka bland 65–74-åringar som andel av antalet arbetade timmar bland samtliga sysselsatta mellan 15–74 år för kvinnor, män respektive totalt. Sammantaget utgjorde arbetade timmar bland 65–74-åringar 1,3 procent av arbetade timmar bland 15–74-åringar 2005. Under 2018 var motsvarande andel 2,5 procent.

### Arbetade timmar 65-74 år som andel av totalt arbetade timmar 15-74 år



Både andelen sysselsatta och andelen arbetade timmar som utförs av personer mellan 65–74 år har ökat över tid, bland såväl kvinnor som bland män. För båda måtten är andelarna högre bland män än bland kvinnor och skillnaderna mellan könen har ökat över tid. För kvinnorna har 65–74-åringarna ökat mer som andel av totalen när det gäller sysselsatta än som andel av totalt arbetade timmar. Hos männen har det varit en mer jämnt fördelad ökning.

### Arbetade timmar respektive andel sysselsatta 65-74 år som andel av totalt 15-74 år



## Hur mäts överenskommen arbetstid?

Arbetskraftsundersökningarna (AKU) samlar in uppgifter om arbetad tid (faktisk och överenskommen) under referensveckan.<sup>1</sup> Alla som har arbetat minst en timme under referensveckan räknas som sysselsatta.

## Undertäckning av personer som arbetar sporadiskt

Eftersom kravet för att räknas som sysselsatt är minst en arbetstimme under referensveckan kommer personer som arbetar sporadiskt eller oregelbundet att ha en lägre sannolikhet att fångas upp som sysselsatta. Exempelvis kommer bara hälften av de som arbetar heltid varannan vecka att fångas upp som sysselsatta givet att deras arbetstid är jämnt fördelad över årets veckor. Detta gör att AKU underskattar antalet sysselsatta som arbetar sporadiskt i relation till de som har ett jämnt arbetsutbud. Om deras arbetstid är lägre än de som har större chans att fångas upp i enkäten (de som arbetar regelbundet) kommer det även att innebära att uppgifterna om genomsnittlig arbetstid påverkas.

## Vanligt att seniorer kallas vid behov

Anställda som svarar att de har en anställningsform som gör att de kallas vid behov eller har tillfälligt arbete referensveckan svarar inte på frågan om överenskommen arbetstid. De som inte lämnar någon uppgift om överenskommen arbetstid ingår inte i beräkningarna av genomsnittlig arbetstid. Eftersom det är relativt vanligt bland seniorer som arbetar att arbeta på detta sätt gör det uppgifterna om arbetad tid extra osäkra när det gäller seniorer.

Totalt fanns det som årsgenomsnitt 2017 drygt 190 000 sysselsatta i åldrarna 65–74 år. Omkring 115 000 män och knappt 75 000 kvinnor. Ungefär 15 000 personer i åldrarna 65–74 år ingick bland dem som inte tillfrågades om överenskommen arbetstid, det vill säga cirka 8 procent av alla i åldersgruppen.<sup>2</sup> Under 2006 handlade det om strax över 6 000 personer, eller 8 procent, som kallades vid behov eller hade tillfälligt arbete under referensveckan i åldrarna 65–74 år. Det innebär att antalet men inte andelen sysselsatta i åldersgruppen 65–74 år som inte ingår i uppgifterna om överenskommen arbetstid har ökat. Bland sysselsatta totalt 15–74 år var det 2 procent som kallades vid behov eller hade tillfälligt arbete referensveckan under 2017.

---

<sup>1</sup> Företagare och medhjälpande hushållsmedlemmar tillfrågades i stället om sin genomsnittliga arbetstid per vecka.

<sup>2</sup> Uppgifterna bygger på en specialbeställning där senaste tillgängliga år är 2017.

## Mätproblem

Det är rimligt att anta att arbetstiden skiljer sig mellan grupperna som kallas vid behov eller har tillfälligt arbete referensveckan respektive övriga. Det är också rimligt att anta att arbetstiden skiljer sig åt mellan de som arbetar regelbundet och de som arbetar mer sporadiskt. Seniorer är överrepresenterade i dessa grupper och sannolikt medför det att uppgifterna om genomsnittlig arbetstid överskattas i AKU och att mätproblemen är större för seniorer än för övriga i AKU. Det är också troligt att dessa mätproblem har ökat över tid, eftersom det har blivit allt vanligare med irreguljära arbetsformer. Det gäller såväl bland seniorer som bland övriga sysselsatta. En specialbeställning som i stället använder måttet på faktisk arbetstid skulle delvis åtgärda problemet (samtliga svarar på frågan om faktisk arbetstid). Vi hoppas kunna återkomma med detta.